

גבורה וחירוף נפש בקרב: המברק עבור יעבור

קרב הצנחנים במיתלה
במלחמת סיני
וגבורת הקשר"ג דן שליט

גרסה 1.00

© העמותה להנצחת חללי חיל הקשר והתקשוב, תשפ"ו – 2026

אל"ם בדימוס דניאל רזן



● במלחמת סיני, ב־31 באוקטובר, יצא כוח צנחנים לסיור במעבר המיתלה ונקלע למארב מצרי במיצר חיטאן, בצידו המזרחי של המעבר.

● הכוח התפצל תחת אש האויב לשלושה חלקים:

■ חלק מהכוח, בפיקוד הסמח"ט סא"ל יצחק (חקה) חופי עבר את המארב.

■ כוח בפיקוד מג"ד 88, רס"ן מרדכי (מוטה) גור, נתקע ב'שטח ההריגה' של המארב המצרי, עם הרוגים ופצועים רבים.

■ כוח בפיקוד מג"ד ד', אהרן דויד, עצר לפני המארב.

● הכוח נחלץ בקרב קשה ועקוב מדם, לאחר שהשמיד את הכוח המצרי:

■ בקרב היו קשיי קשר עקב מיסוך – תנאי הטופוגרפיה במעבר.

■ דן שליט, קשר"ג 88, יצא שוב ושוב עם מכשיר קשר נישא ממסתור לתוואי גבוה, בחירוף נפש ותחת אש אויב בלתי פוסקת, כדי להקים קשר. במעשה זה איפשר למג"ד 88 לשלוט בקרב.

● על מעשה גבורה זה הוענק לדן שליט עיטור העוז.

מלחמת סיני – רקע

● בשנים 1955 – 1956 הורע מצבה של ישראל:

■ מעשי חבלה ורצח בישראל בידי מחבלים ('פדאיון'), בתמיכת מדינות ערב.

■ מצרים חסמה את השיט הישראלי במצרי טיראן.

■ חשש מפני יוזמה ערבית למלחמה כוללת בישראל, שהתחזק עקב:

◆ עסקת נשק רבת היקף בין צ'כוסלובקיה ומצרים, בתמיכת ברית המועצות, נחתמה בספטמבר 1955:

◆ מצרים הצטיידה בנשק סובייטי מתקדם, בכמות גדולה – מאות מטוסים, טנקים, תותחים מתנייעים.

◆ ישראל הצטיידה בצרפת במטוסי קרב (אורגן, מיסטר) וטנקים (AMX-13, סופר־שרמן).

◆ הקמת מפקדה צבאית משותפת למצרים וסוריה, אליה הצטרפה ירדן ערב המלחמה.

● ב־18 ביולי 1956 הסתיים פינוי הבסיסים הבריטיים מאזור התעלה וב־26

ביולי 1956 הלאים מנהיג מצרים, גמאל עבד אל נאצר, את תעלת סואץ:

■ בריטניה וצרפת, שחששו לחופש השיט בתעלה, חתמו על הסכם סודי עם ישראל, בו התחייבה

ישראל ליצור איום צבאי על התעלה, ובכך לתת עילה לבריטים ולצרפתים להשתלט עליה.

● ב־29 באוקטובר 1956, בשעה 1500, בהפתעה מוחלטת, יצא צה"ל למלחמת

מנע במצרים.

חצי האי סיני

● **חצי אי מדברי, בשטח 61 אלף קמ"ר:**

■ להשוואה: שטח מדינת ישראל: כ־20 אלף קמ"ר.

● **חצי האי סיני נחלק לשלושה אזורים עיקריים:**

■ **צפון סיני:** אזור גבעתי, מיושב בדלילות, פסגות בודדות בגובה 600 עד 1,000 מ', מהן גולשת רצועת חוף לאורך הים התיכון, דיונות חול.

■ **מרכז סיני:** החלק המרכזי של סיני (רמת א־תיה). רמה מסלעי משקע אשר ממנה גולשים לכל הכיוונים ואדיות ארוכים ועמוקים.

■ **דרום סיני:** ההר הגבוה והחוף המזרחי: הרי גרניט תלולים ומבותרים (פסגה בגובה 2,629 מ'). בשיפולי ההרים נמצא החוף המזרחי (כיום: אזורי התיירות).

סד"כ אויב

● מערך הכוחות המצריים בסיני – 100 טנקים (שרמן, T-34), 36 משחיתי טנקים ארצ'ר:

■ שלוש דיביזיות חי"ר:

◆ דיביזיה 2 חי"ר – הגנת אזור התעלה:

◆ עם פרוץ הקרבות, בליל ה-29 באוקטובר, סגרו המצרים את תעלת סואץ והעבירו שלוש חטיבות לצפון סיני.

◆ דיביזיה 3 חי"ר – הגנת צפון ומרכז סיני:

◆ חטיבה מוגברת 5, חטיבה מוגברת 4, חטיבה 6, חטיבת משמר לאומי 23, גדוד שריון מס' 3, יחידות ארטילריה.

◆ דיביזיה 8 פלשתינאית – הגנת רצועת עזה:

◆ חטיבה 86, חטיבה 87, חטיבה 99.

■ גדוד מס' 2 מכוניות גבול – הגנת דרום סיני.

■ צוות חטיבתי משוריין מס' 1 – עתודת הפיקוד – שהחלה לנוע לאל עריש עם פרוץ הקרבות בליל 29 אוקטובר:

◆ גדוד טנקים T-34, גדוד חרמ"ש, גדוד משחיתי טנקים SU-100, גונדת נ"מ.

● חיל האוויר המצרי: כ־130 מטוסים:

■ מהם כ־60 מטוסי קרב סילוניים (מיג 17, ומפייר, מטאור).

● חיל הים המצרי: 6 משחתות, 4 פריגטות, 7 קורבטות, 3 צוללות, 30 ספינות טורפדו.

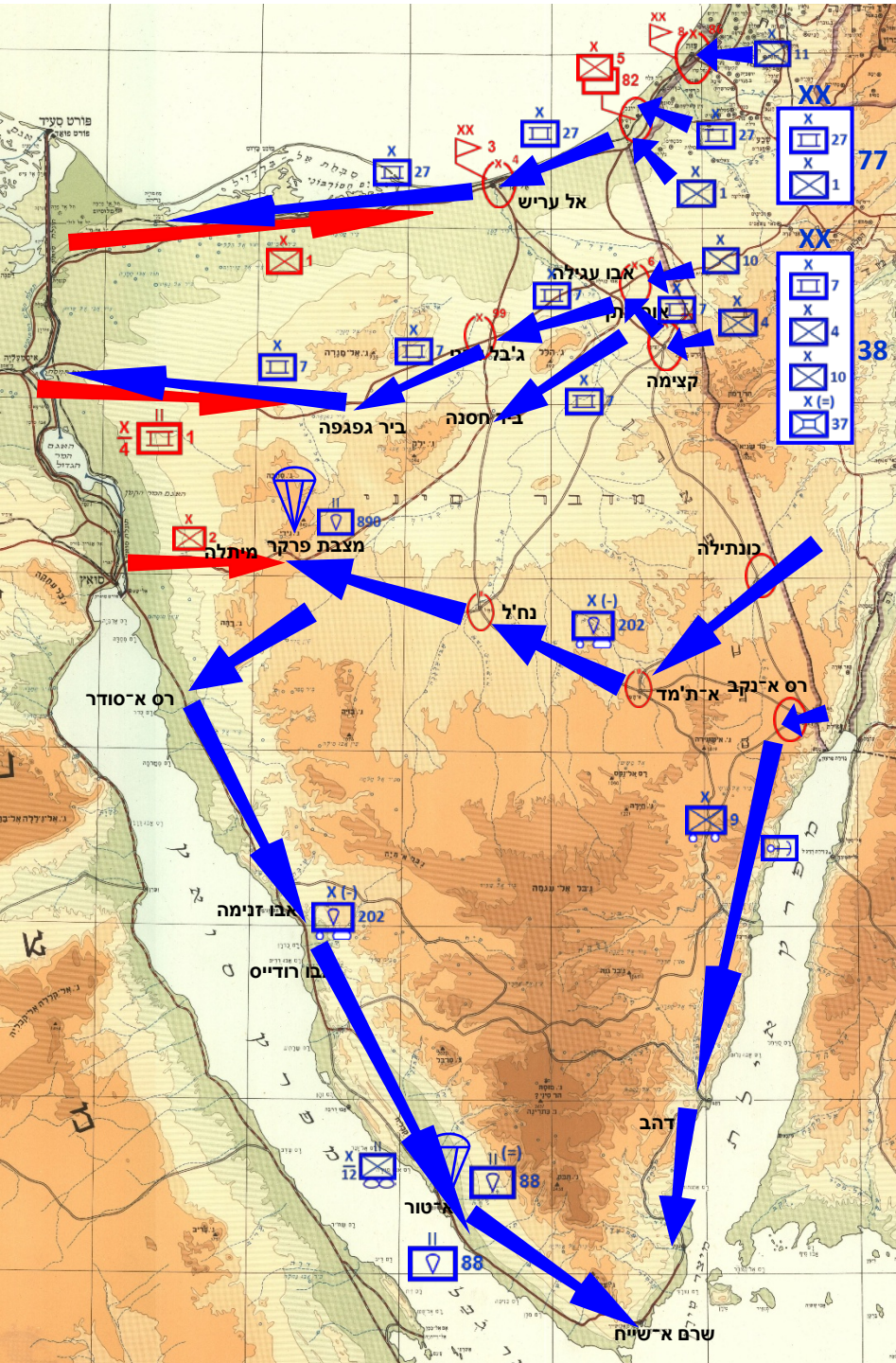
סד"כ כוחותינו

● כוחות היבשה בסיני – 180 טנקים (120 מדגמי שרמן, 60 מדגמי AMX-13):

- חמש חטיבות חי"ר (חטיבה 1 – סדירה, ארבע חטיבות מילואים – 4, 9, 10, 11):
 - ◆ בתום הקרבות הצטרפו שתי חטיבות חי"ר מילואים נוספות – 8, 12.
- חטיבת צנחנים 202 (שלושה גדודים סדירים, גדוד מילואים).
- שלוש חטיבות שריון (חטיבה 7 – סדירה, שתי חטיבות מילואים – 27, 37).
- שתי מפקדות אוגדה משימתיות (38, 77), שהופעלו לראשונה בצה"ל.

● חיל האוויר: 136 מטוסים, מהם 53 מטוסי קרב סילוניים (מיסטר, אוראגן, מטאור).

● חיל הים: 2 משחתות, 3 פריגטות, 6 ספינות טורפדו.



המלחמה בסיני: שלב שני

● כוחות אוגדה 77 הוטלו למערכה בליל ה-31 לאוקטובר:

■ חטיבה 1 כבשה את צומת רפיח.

■ חטיבה 27 פרצה דרך פתחת רפיח ונעה לאל-עריש:

◆ אחרי קרב קשה בג'יראדי נכבשה אל עריש בבוקר ה-2 נוב', ובצהריים הגיעה החטיבה למרחק 15 ק"מ מהתעלה.

● אוגדה 38/חטיבה 7 פרצה והתקדמה עד ביר גפגפה:

■ לאחר קרבות קשים של חטיבה 10 וחטיבה 37 בצומת אבו עגילה, סכר רואפה, צומת ג'בל ליבני וביר חסנה.

● 050945: חטיבה 9 השתלטה על שארם א-שייח':

■ חטיבה 202 נעה דרומה לאורך מפרץ סואץ. גד' 88 צנח בא-טור.

■ חיל הים השתלט על האיים סנפיר וטיראן.

שיחה טלפונית מאת: פקוד דרום/אגם
אל: ראש אגם, ראש מבצעים, חמל, ראש משמרת מבצעים.

הנדון:

שרם - אל שייך בידי.

תם ונשלם שבח לאל בורא עולם.

מקבל השיחה:

מברק קס"א

בשעה: 050945 (11)

:050945

תום המערכה

חצי האי סיני בידי צה"ל,
שהתייצב במרחק 15 ק"מ
מתעלת סואץ.

חטיבת הצנחנים 202

● המשימה: על חטיבת הצנחנים 202, בפיקודו של סא"ל אריאל (אריק) שרון, הוטל לפרוץ בציר כונתילה – תעלת סואץ, לכבוש את א־תמד, נח'ל ומעבר המיתלה, ולהתבסס להגנה על הציר

● השיטה:

- הצנחת גדוד 890 בפתח המערבי של מעבר המיתלה, והתבססות להגנה.
- ◆ בבוקר יום הצניחה שונה מקום ההצנחה למצבת פארקר, בפתח המזרחי של המעבר.
- מפקדת החטיבה עם שאר הכוח, בתגבור פלוגת טנקים, גדוד תותחנים וגדוד מרגמות כבדות, יבקיעו את הגבול המצרי בכונתילה, ינועו ויכבשו את א־תמד ונח'ל, ויחברו לכוח המוצנח.
- ◆ מסע של 100 ק"מ בשטח ישראל, 200 ק"מ בשטח מצרים.
- ◆ החבירה נעשתה תוך 30 שעות.

● שעת ה'ש': 291620, אוקטובר 1956.



התחפרות אחרי הצניחה, ליד מצבת פארקר

באדיבות ארכיון צה"ל ומערכת הביטחון.
צלם: אברהם ורד



צנחנים במצבת פארקר

באדיבות ארכיון צה"ל ומערכת הביטחון.
צלם: אברהם ורד

הקשר בחטיבת הצנחנים

● הקשר העיקרי היה קשר רדיו:

- רשת מבצעים א' בת"ג, עם מק-193 במפקדת החטיבה, מק-191 ומק-109 בתחנות כפופות.
 - ◆ מכשירי מק-109 הגיעו זמן קצר ערב המלחמה, ולא כל מכשירי מק-191 הוחלפו במק-109.
- רשת מבצעים ב' בתג"ם, עם מק-10.
- רשת מנהלה ופינוי א' בת"ג, עם מק-191
- רשת מנהלה ופינוי ב' בתג"ם, עם מק-300
- רשת סיוע בתג"ם, עם מק-608 במפקדת החטיבה, מק-9 בסוללות.
- רשת שריון בתג"ם, עם מק-508.
- קשר קרקע־אוויר בתא"ג עם מק-7
- שתי זרועות קס"א (קשר סיוע אוויר), עם קשר ת"ג למצפ"ע (מוצב הפיקוד העליון).

● פריסת קשר קווי (כבלי שדה) בשטחי התארגנות ובהערכות להגנת היעדים.

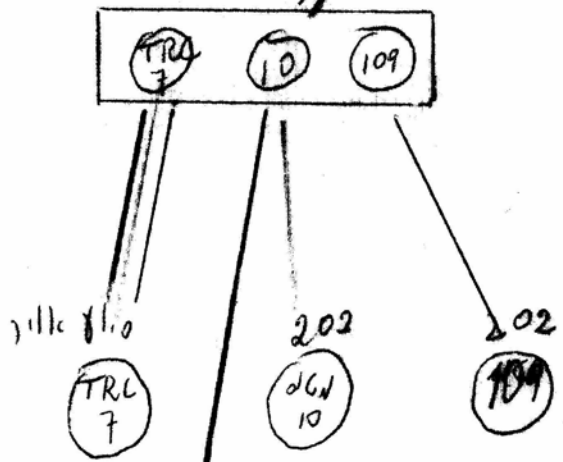
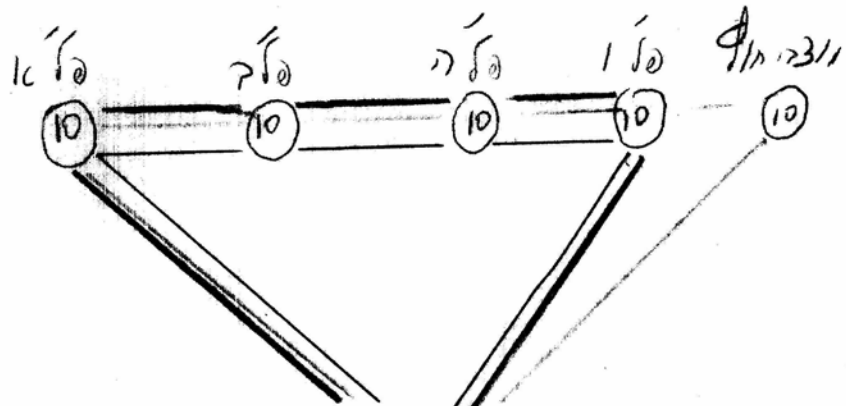
● דממת אלחוט עד שבירה לפי הוראות מרכזת הרשת או מפקד כוח.

● רשתות הת"ג פעלו בדרך כלל באיתות מורס.



סודי ביותר

מחלק קטל מקצץ "קבל"



מקב"א
 ע"פ נתונים החס'
 גור כולל ראש סוכר
 התאמה ראש ואלים מן
 אדמכר

ח"ס 9 - פיקוד צבא - מפקד סוכר

רשת גדוד 890

הקשר התבסס על ציוד מעודפי מלחמת העולם השנייה, ששימש גם במלחמת העצמאות



מכשיר קשר נישא מק-536
(Handie Talkie)

מכשיר תג"ם נישא מק-300
(Walkie Talkie)

מקמ"ש ת"ג מק-190/מק-191

ערב הלחימה הגיעו מכשירי קשר חדישים



מכשיר קשר תג"ם 6-מק
(Walkie Talkie)



מכשיר קשר תג"ם נישא 9-מק/10-מק
(Backpack)



מכשיר קשר ת"ג נישא 109-מק
מכשיר ייחודי לצנחנים, שהופעל
בידי צוות של שלושה מפעילים

הקשר בחת"ם ושריון התבסס על מקמ"ש תג"ם מק-508/מק-608



מ"פ טנקים, סרון (לימים אלוף) יעקב (ג'קי) אבן,
מקים קשר עם מק-508 מצריח טנק שרמן M4A1

צלם: בוריס כרמי. באדיבות ארכיון צה"ל ומערכת הביטחון, אוסף במחנה 1, 432/45



מק-508/מק-608

קשר קרקע-אוויר בתא"ג התבסס על מק-7



קרוב המיתלה – הקרב במיצר חיטאן

- מעבר המיתלה – קטע של כ־20 ק"מ על כביש ביר אל־חסנה – סואץ, העובר בין גבעות עם מיצרים בין צוקים בשני קצותיו:

- המיצר המזרחי: מיצר חיטאן.

- המיצר המערבי: מיצר המיתלה

- כוח הצנחנים נפרס ליד מצבת פארקר בשטח נחות, קשה להגנה, והתארגן לתפוס ולחסום את מעבר המיתלה, טור באורך כק"מ, בסדר הבא:

- גדוד 88: המג"ד עם פלוגת הסיור, מחלקת טנקים קלים AMX-13, פלוגה מסייעת.

- סמח"ט עם זחל"ם קס"א.

- גדוד ד' עם פלוגת הסיור החטיבתית, סוללת מרגמות כבדות, שתי פלוגות קורס מכ"ים נח"ל, רפואה ואספקה.

- מארב מצרי במיצר חיטאן פתח באש על הכוח, שהתפצל לשלושה:

- זחל"ם החוד, זחל"ם מג"ד 88 ואחד הטנקים נפגעו ונשארו ב'שטח ההריגה'.

- הסמח"ט עם יתרת כוח גדוד 88 חצה את המעבר אך לא היה יכול לחזור על עקבותיו ולחלץ את הפצועים.

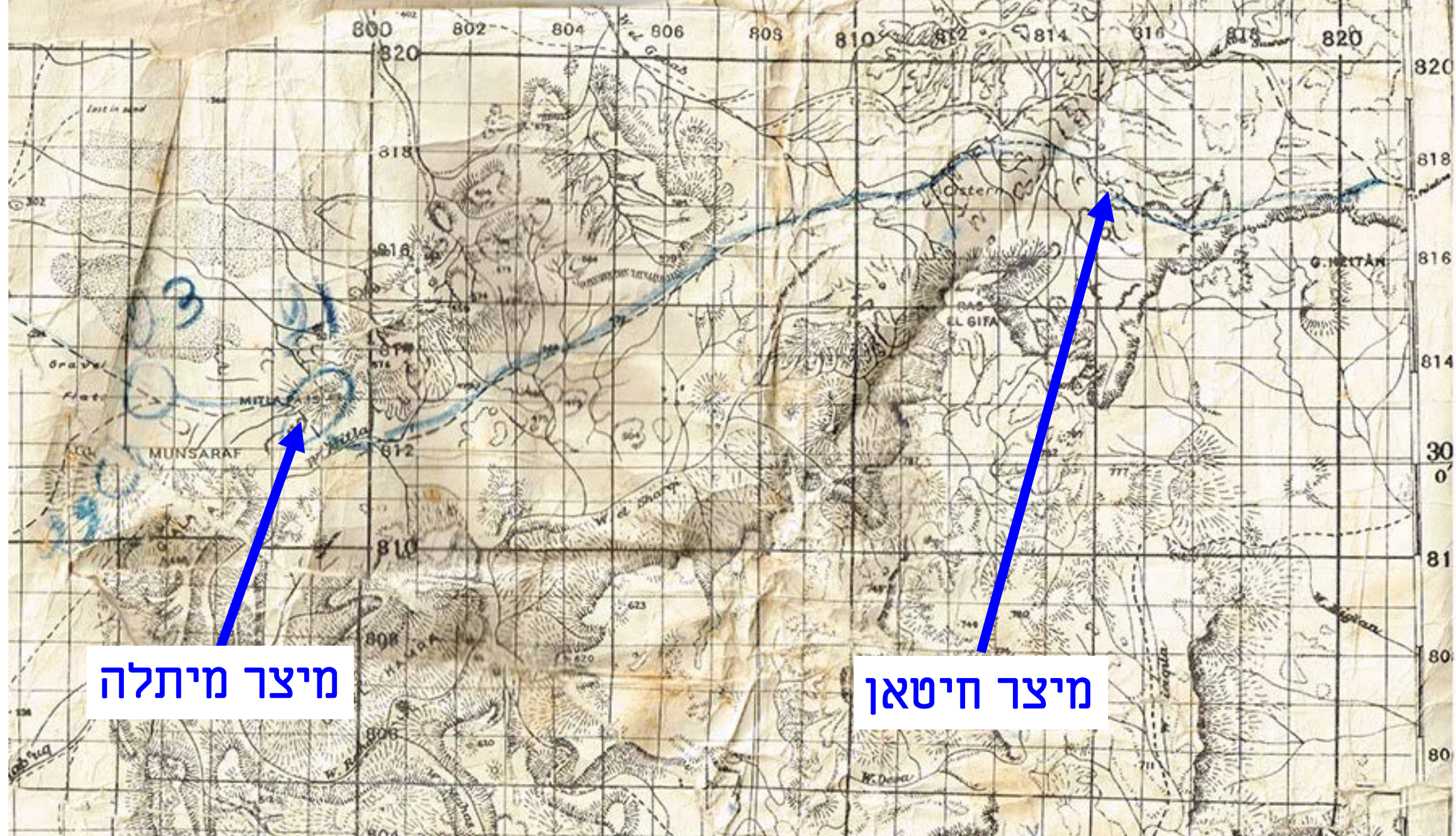
- גדוד ד' עצר לפני המארב המצרי.



מעבר המיתלה

מבט
מהמישור
מזרחה,
1936

באדיבות ספריית הקונגרס,
אוסף מטסון, matpc.1553



מיצר מיתלה

מיצר חיטאן

מעבר המיתלה, מפה טופוגרפית 1:50,000, משנת 1976

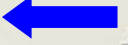


מיצר מיתלה

מיצר חיטאן

מצבת פארק

לסואץ



הרכס הצפוני

הגבעה הצפונית

המצוק

הלשון

גבעת התצפית

הגבעה הדרומית

למצבת
פארקר



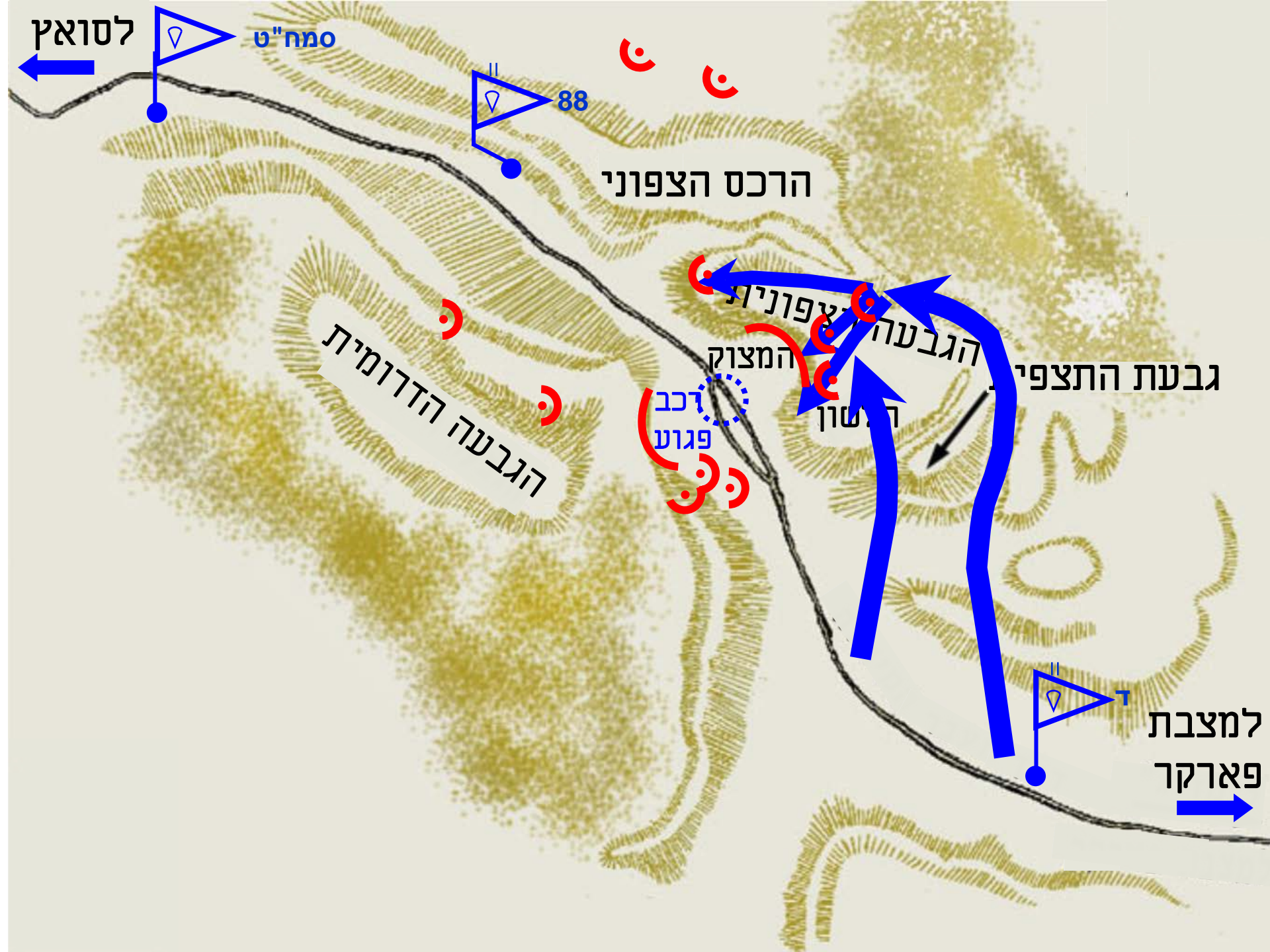
מיצר
חיטאן



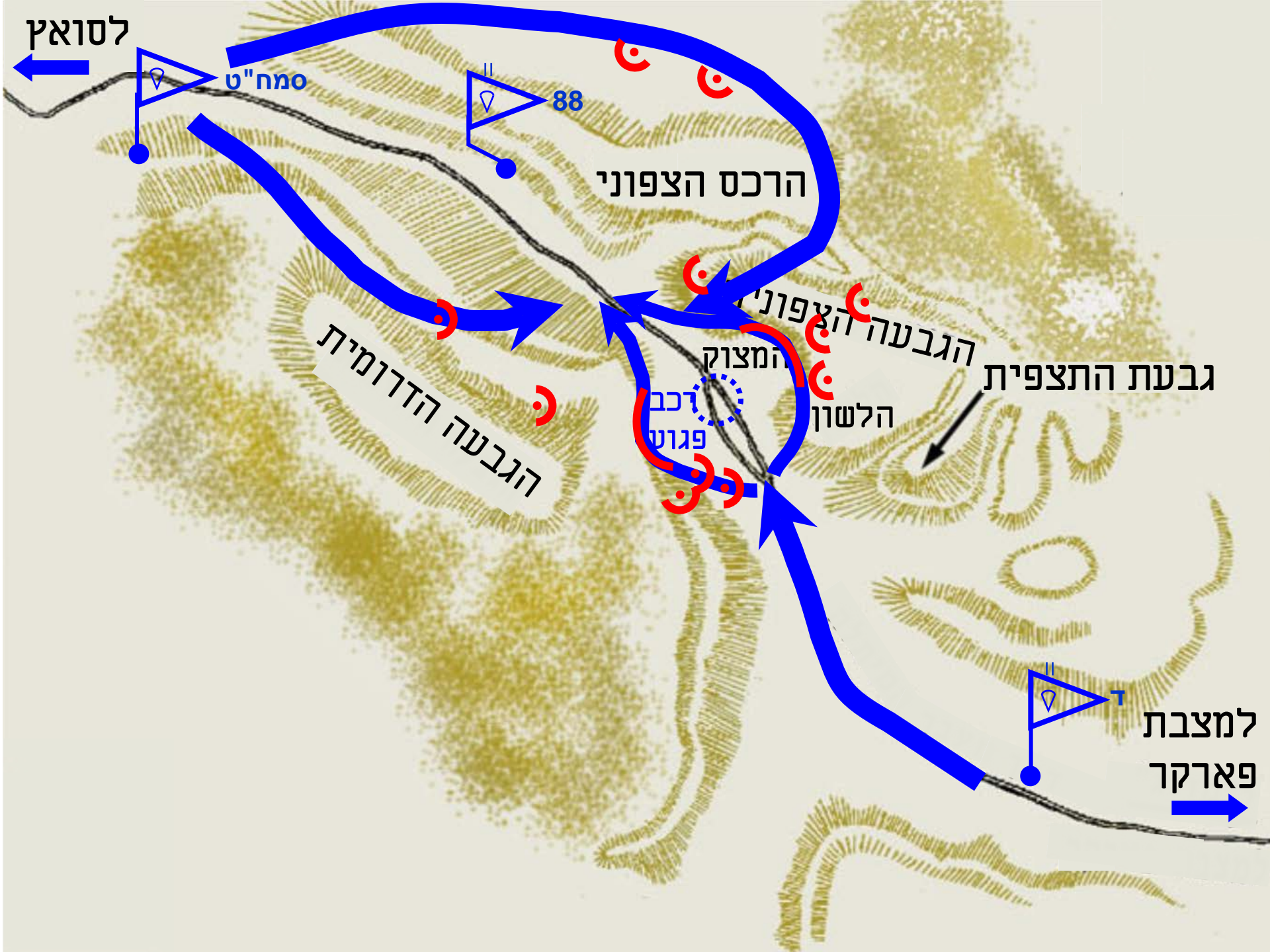


● בעקבות האש המצרית, הכוח התפצל לשלושה חלקים, ומג"ד 88 עם כלי רכב פגועים נותר ב'שטח ההריגה'

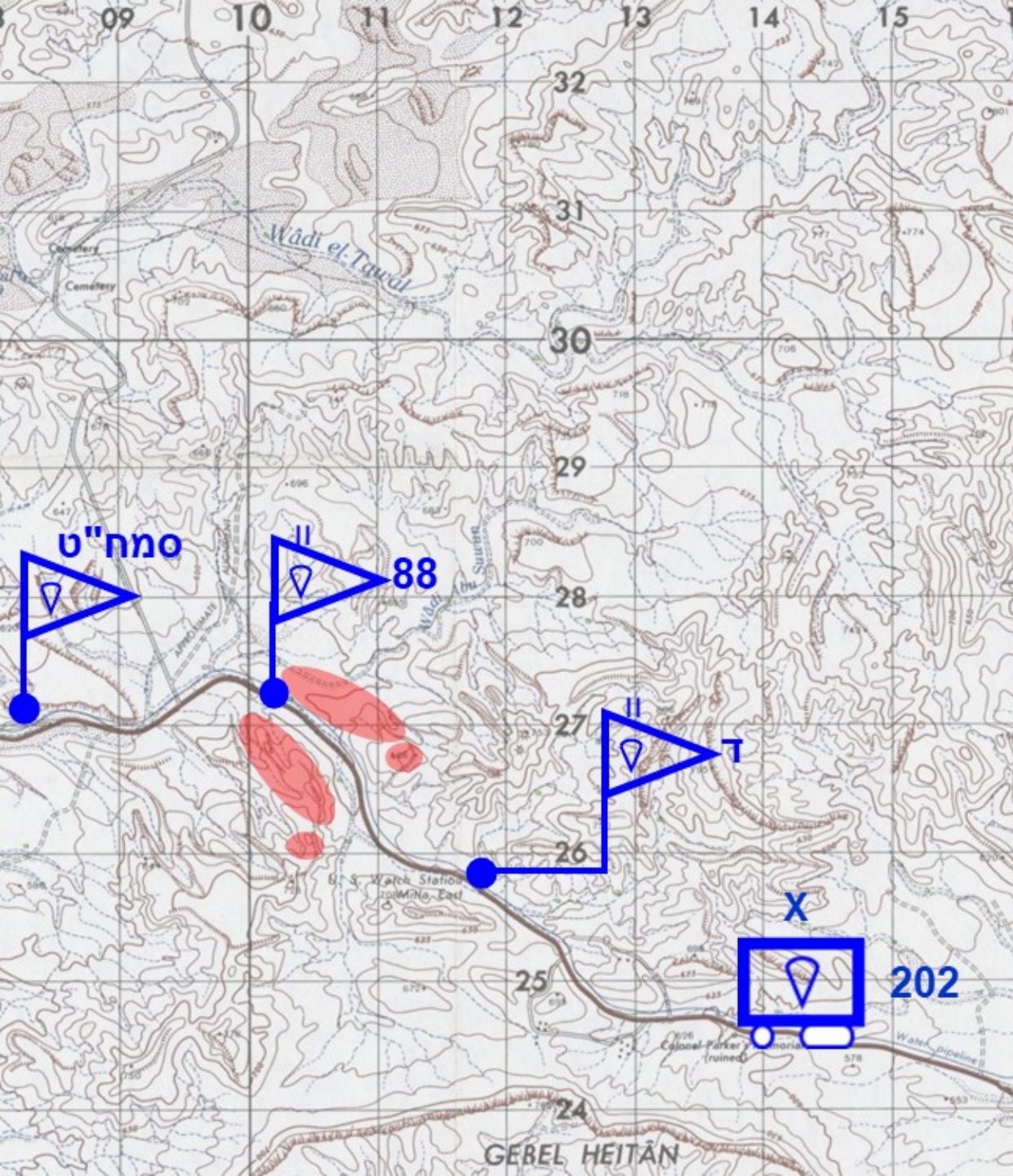
● מטוסי מטאור מצריים תקפו את הכוח וגרמו לאבדות



- סוללת המרגמות פתחה באש על הגבעה הצפונית, והסיירת איגפה כדי לכבוש את הגבעה.
- ההתקפה נבלמה באש מהגבעה הדרומית.
- התקפה נוספת של פלוגת קורס מ"כים נבלמה אף היא.



- הכוח ביצע התקפה לילית בתנועת מלקחיים, ממזרח למערב וממערב למזרח, במקביל.
- בקרב קשה טוהרו העמדות המצריות.
- בקרב נפלו 42 לוחמים. למצרים נהרגו 260 חיילים.



אזור הקרב
על מפה טופוגרפית 1:50,000,
משנת 1976

תצלום תבליט המיצר

- א. "הרכס הצפוני"
- ב. "הגבעה הצפונית" (רכס המצוק)
- ג. המצוק
- ד. "הלשון"
- ה. "גבעת התצפית"
- ו. "הגבעה הדרומית"
- ז. "השלוחה"
- ח. "רכס העיקול"

גובה הדרך שווה לכל אורכה ולא מתרומם כלפי מערב, כפי שנראה בתמונה עקב זווית הצילום.

מקור: שרגא גפני, קרב המיתלה, מערכות, גיליון קכ"ד, אוקטובר 1959,

עמ' 55



יציאת הסיוור ממצבת פארקר

באדיבות ארכיון צה"ל ומערכת הביטחון.
צלם: אברהם ורד



הכוח נכנס למעבר

באדיבות ארכיון צה"ל ומערכת הביטחון.
צלם: אברהם ורד



מטוס מיסטר במעבר

באדיבות ארכיון צה"ל ומערכת הביטחון.
צלם: אברהם ורד



טנק קל AMX-13 במעבר

באדיבות ארכיון צה"ל ומערכת הביטחון.
צלם: אברהם ורד



**בקר
(משמאל):
מערכת
יד של
מק-300)**

באדיבות ארכיון צה"ל
ומערכת הביטחון.
צלם: אברהם ורד

גבורת קשר"ג 88, סג"ם דן שליט

● זחל"ם הפיקוד נפגע והאלחוטן נחום פוזנר (ג'ינג'י) נהרג.

■ מכשיר קשר ת"ג בזחל"ם, לרשת מבצעים א', נפגע.

■ מפקד הגדוד והצוות תפסו מסתור בקפל קרקע, ואחרי זמן מה חצו את הכביש והצטרפו לכוח אחר, שאף הוא נטש כלי רכב שנפגעו.

● מכשירי הקשר שעמדו לרשותו היה מק-10 ומק-6 שנלקח מגופתו של מ"פ הסיירת שנהרג.

● תוואי השטח במיצר יצר מיסוך כבד, שמנע קיום קשר תג"ם.

■ אנטנות הטנקים נפגעו מאש האויב, והקשר לטנקים נפגע.

● דן יצא שוב ושוב עם מכשיר קשר מק-10 ממסתור בוואדי אל שטח חשוף

גבוה, קיים קשר, העביר וקיבל הודעות, וחזר למסתור בוואדי, פעמים

אין־סוף, תחת מטר כדורים בלתי פוסק, במשך כארבע שעות.

■ הקשר לכוח המזרחי ולכוח שתקף את הגבעה הצפונית נעשה בתיווך הכוח המערבי.

● גבורתו של דן איפשרה לחטיבה ולגדוד לשלוט במצב ולהניע את הפעולה

ההתקפית שהכריעה את המצרים. 35



**דן שליט
בקרוב**

**על גבו:
מק-10**

**משמאל:
רס"ן מרדכי
(מוטה) גור,
מג"ד 88**

באדיבות ארכיון צה"ל ומערכת הביטחון.
צלם: אברהם ורד



הקשר"ג,
סג"ם דן
שליט,
מתדרך
טנק
AMX-13
בטלפון
האחורי

באדיבות ארכיון צה"ל ומערכת
הביטחון.
צלם: אברהם ורד



**סמל ברוך ארם, מפקדת מחלקת הקוונים
בפלחי"ק מפעיל תחנת תיווך בנקודת
תצפית על הקרב, לשיפור הקשר בין הכוח
במיצור למפקדת החטיבה**

באדיבות ארכיון צה"ל ומערכת הביטחון.
צלם: אברהם ורד



דן שליט

- נולד בשנת 1935 בפולין. הוריו, ואחותו נרצחו בשואה, הוא ברח ליער עם דודו והסתתר עד ששוחרר בידי הצבא האדום.
- הגיע ארצה בשנת 1948 והתחנך בקיבוץ בית־זרע.
- התגייס לצה"ל בשנת 1954, שירת כקשר בצנחנים והשתתף בפעולות התגמול.
- לקראת תום שירות החובה עבר קורס קצינים והשלמה חיילית, והוצב כקשר"ג (קצין קשר גדודי) בגדוד נח"ל מוצנח 88.
- אחרי מלחמת סיני שירת כמדריך בבה"ד 7, למד מטאורולוגיה באוניברסיטה העברית בירושלים ושירת כרס"ן בחיל הים.
- סיים לימודי הנדסה אזרחית ובמלחמת יום הכיפורים הוביל בשירות מילואים כוח הנדסה קרבית בסיני, בדרגת סא"ל.



לאות ולעדות

כי 283724 סגן - משנה שליט דן

גילה גבורה
במילוי תפקיד קרבי
תוך חירוף נפש

תאור המעשה

גילה גבורה במילוי תפקיד קרבי תוך חירוף-נפש במבצע "קדש", כאשר במיצרי - המיתלה שימוש כקצין קשר של היחידה. השטח כוזר, כוסה באש משלושה כיוונים והתנועה במיצר הייתה כרוכה בסכנה חמורה. קשר הרדיו של היחידה נפגע, מאחר שהמכשיר סבל ממיסוך בהיותו במחסה. במשך כ-4 שעות נמושכה האש, ודן יצא מספר פעמים, חשף עצמו לאש מכל הכיוונים והשיג קשר רדיו. על מעשה זה של גילוי אומץ-לב מעולה בקרב ובקורת לתפקיד ללא סייג, הוענק לסג"מ דן שליט "עיטור העוז". הציון לשבח טרסם ע"י הרמטכ"ל משה דיין ב-24 למרס 1957.

על מעשה זה הוענק לו
עיטור העוז

לפי חוק העיטורים בצבא הגנה לישראל תש"ל-1970



על גבורתו בקרב המיתלה הוענק לדן עיטור העוז



רס"מ
רב אלוף דוד אלעזר
ראש המטה הכללי

ניסן תשל"ג
אפריל 1973

"עמו עוז ותושיה לו"
אזכר י"ב ט"ז

סיכום – 'המברק עבור יעבור'

- **ללא מערכת קשר ותקשוב הפועלת כראוי, הכוח הלוחם לא יכול לתפקד.**
- **יכולת השפעה של יחיד, חייל פשוט או מפקד, בולטת במיוחד בקרב.**
 - אין לראות אומץ־לב, יוזמה ודבקות במטרה כביטוי של התנהגות בקרב בלבד. כוחם של אלה חיוני גם בחיי השגרה, ביום־יום.
- **גם חייל פשוט המודע לבעיה אך אינו מטפל בה, אינו מדווח עליה, אינו מגלה יוזמה לפתרונה, יכול לגרום לכשל בעת מבחן.**
 - מסירות, מקצועיות, דבקות במשימה, אחריות, יוזמה – הם ערכי יסוד בחיל הקשר והתקשוב.
- **קצין הקשר אחראי על קיום הקשר והעברת המידע בין הכוחות ובין המפקדים, בכל עת ובכל מצב, ועליו לעשות הכל כדי לעמוד במשימה זו.**
 - עליו לפעול גם בדרכים לא שגרתיות, ולמצוא פתרונות גם בחירוף נפש.
 - המשרתים בחיל הקשר והתקשוב נדרשים בתעצומות נפש, כדי שיוכלו למלא את משימתם ביום פקודה.
- **המברק עבור יעבור – זו תמצית רוח הלחימה בחיל הקשר והתקשוב!**

העמותה להנצחת חילי הקשר והתקשוב

- לתפישת העמותה: הנצחה ומורשת – אחד הם.

- מורשת חיל הקשר והתקשוב היא חלק בלתי נפרד מהזהות והאָתוֹס של החיל:

- המורשת מאפיינת את התרבות, האופי והערכים המנחים את החיילים והמפקדים, לאורם הם מתחנכים.

- הנחלת המורשת למשרתים בחיל היא מעשה ההנצחה, החובה לנופלים ולמשפחות.

- מרכיב חשוב בעיצוב דמותו וערכיו של חיל הקשר והתקשוב ובהכנתו למבחנים שעוד נכוננו לנו.

- העמותה מקיימת פעילות מורשת מגוונת, רציפה ומתמשכת.





לזכור את העבר, לחיות את ההווה, להאמין בעתיד אֶבֶּא קוֹבְנֵר, תש"ח

© העמותה להנצחת חללי חיל הקשר והתקשוב, יהוד'מונוסון, 2026

www.amutakesher.org.il